

# TYDOM 1.0

Notice d'installation



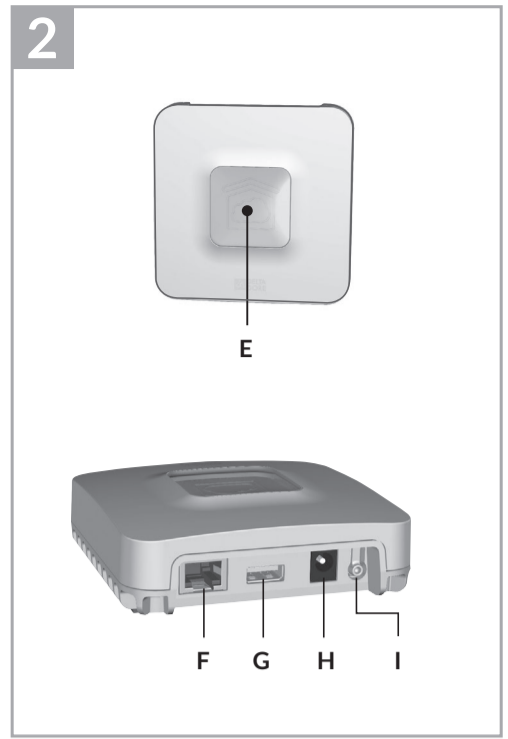
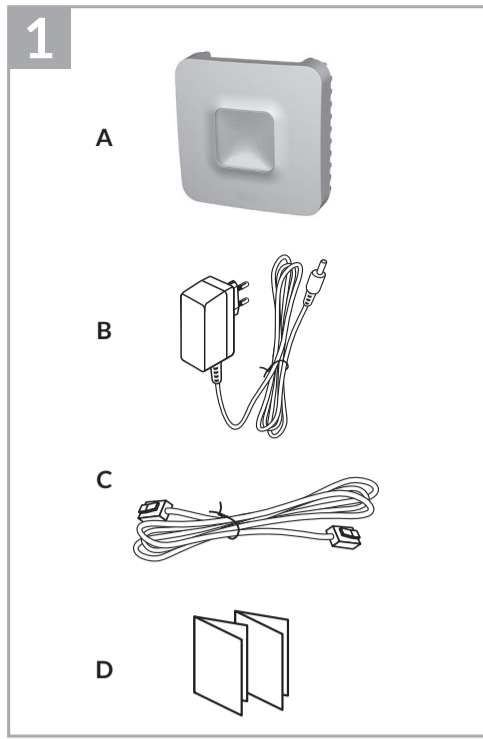
|  |  |  |
|--|--|--|
|  | INPUT 100-240V~ 50-60 Hz 0,3A<br>OUTPUT : 5V $\overline{\text{---}}$ 1.0 A |  |
|  | -20°C / +70°C  |  |
|  | -10°C / +40°C  |  |
|  | IP 30  |  |
|  | 100 x 100 x 30 mm  |  |

La qualité de la connexion de votre produit peut être altérée par différentes modifications de l'architecture IP sur lequel il fonctionne. Ces modifications peuvent être, de façon non limitative, un changement de matériel, une mise à jour de logiciel ou un paramétrage, intervenant sur les équipements de votre opérateur ou tout autre équipement multimédia tel que tablette, smartphone, etc... Android™ et Google play sont des marques déposées de Google Inc. IOS™ est une marque déposée de Cisco Systems Inc. WiFi est une marque déposée par Wireless Ethernet Compatibility Alliance. En raison de l'évolution des normes et du matériel, les caractéristiques indiquées par le texte et les images de ce document ne nous engageant qu'après confirmation par nos services.

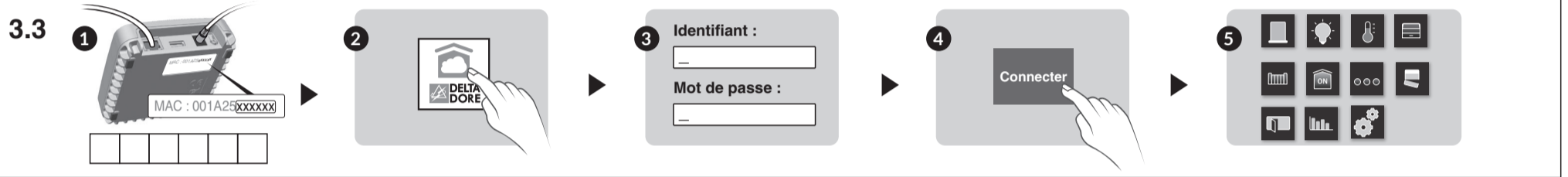
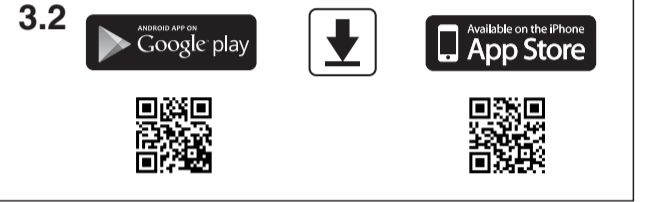
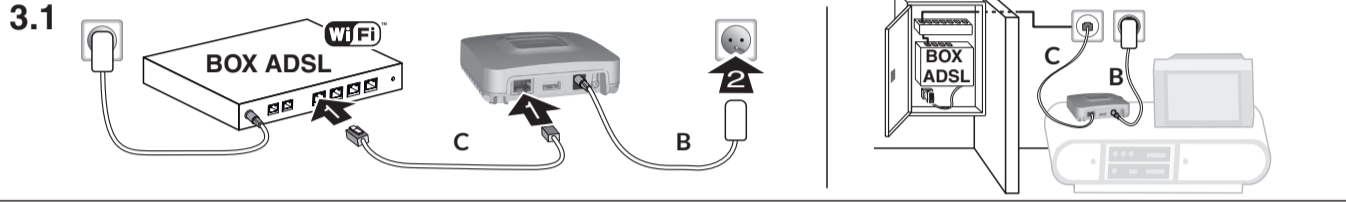
**CE** Par la présente Delta Dore déclare que l'équipement est conforme aux exigences essentielles et aux autres dispositions pertinentes de la directive R&TTE 1999/5/CE (radio)



www.deltadore.com



## 3



### 1 Contenu

- A. TYDOM 1.0**  
Passerelle domotique pour application DELTA DORE TYDOM smartphone et tablette
- B. Alimentation secteur**
- C. Câble Ethernet**
- D. Notice d'installation / Important product information**

### 2 Description

- E. Voyant de visualisation de l'état du système**

#### Connexions :

- F. Prise Ethernet
- G. Non utilisé
- H. Prise adaptateur secteur

#### Touche :

- I. Touche de configuration / information

### 3 Installation

- 3.1 Raccordez votre TYDOM 1.0 en fonction de votre installation
- 3.2 Téléchargez l'application TYDOM
  1. Selon votre appareil : Connectez-vous à Google play ou App Store
  2. Recherchez et téléchargez l'application gratuite "TYDOM"
  3. Activez la connexion WIFI de votre smartphone ou de votre tablette.
- 3.3 Configurez l'application TYDOM
  - 1 Notez les 6 derniers caractères de l'adresse MAC de votre TYDOM 1.0.
  - 2 Ouvrez l'application TYDOM.
  - 3 Saisissez les 6 caractères (majuscules) dans le champ «identifiant» puis saisissez votre «mot de passe» (minimum 8 caractères alphanumériques).
  - 4 Appuyez sur la touche «Connecter».
  - 5 L'écran d'accueil apparait. Vous êtes connecté.

### 4 Informations et assistance

| Voyant           | Etat du système   |
|------------------|---|
| Battement vert   | Système accessible en local et à distance, utilisateur connecté |
| Vert fixe        | Système accessible en local et à distance                       |
| Battement orange | Système accessible en local, utilisateur connecté               |
| Orange fixe      | Système accessible en local                                     |
| Rouge fixe       | Pas d'adresse IP d'attribuée                                    |

#### Fonction diagnostic

Appuyez brièvement sur la touche (visualisation du voyant pendant 10 secondes)

|                      |   |
|----------------------|---|
| Jaune clignotant     | IP fixe OK  |
| Bleu clignotant      | DHCP OK / Upnp OK   |
| Bleu clignotant (2x) | DHCP OK / Upnp Erreur<br>Vérifiez l'activation de Upnp sur la BOX |
| Bleu clignotant (3x) | DHCP en cours<br>Vérifiez l'activation du DHCP sur la BOX         |
| Rouge clignotant     | Pas de connexion réseau<br>Vérifiez la liaison Ethernet           |

#### Fonctions avancées

| DHCP / IP fixe  |  |
|---|--|
| Appuyez au moins 3 secondes sur la touche                                 |  |
| Voyant  | Action   |
| Magenta clignotant (lent)   | Relâchez la touche (avant 15 secondes)   |
| Utilisez de préférence l'application TYDOM pour accéder à cette fonction. |  |
| Effacer mot de passe  |  |
| Appuyez au moins 15 secondes sur la touche                                |  |
| Voyant  | Action   |
| Magenta clignotant (rapide)   | Relâchez la touche (avant 30 secondes)   |
| RESET   |  |
| Appuyez au moins 30 secondes sur la touche                                |  |
| Voyant  | Action   |
| Etat du système   | Relâchez la touche<br>→ Utilisation DHCP<br>→ Effacement mot de passe<br>→ Effacement des associations |

### Exemple d'association de produits

Récepteurs automatismes

Personnalisation

- Volet 1 chambre nord
- Localiser
- Renommer
- Modification pictogramme

---

Alarme

Mettez la centrale en mode ajout produit (voir notice)

---

Gamme RT 2012

Mettez le produit en attente d'association (voir notice)

---

Autres produits thermiques

Exemple TYBOX 137

Mettez le produit en attente d'association (voir notice)